

BULETINUL AGRICOL

AL CAMEREI DE AGRICULTURĂ A JUDEȚULUI ARAD

STRADA GH. POPA No. 4.

Apare la 1 și 15 a lunel.

Redacția și Administrația:

Arad, Str. Gh. Popa No. 4.
Palatul Domeniilor

Redactor responsabil:

Ing. Agr. Insp. NICOLAE POPESCU
Secretarul Camerei de Agricultură

Abonamente:

Pentru județul Arad pe un an Lei 50.—
Pentru alte județe pe un an. „ 200.—

Agricultori.

*Salvați-Vă recolta de grâu prin face-
rea secerișului la timp.*

CUPRINSUL:

	Pag.		Pag.
1. Valorificarea cerealelor.	1	al din Aradul-Nou.	8
2. Spicele de grâu nu sunt atacate de insecte.	2	7. Plângerea cultivatorilor sfeclei de zahăr.	9
3. Instrucțiuni pentru combaterea gărgăriței și moliei de grâu din magazinele de cereale.	3	8. Scoaterea și manipularea mierei.	11
4. Mersul vremii în anii 1930—1932 în regiunea de șes și regiunea deluroasă a județului Arad.	3	9. Cele zece porunci pentru manipularea mierei.	12
5. Membrii Camerei din Alba-Iulia vizitează județul nostru.	7	10. Cum să îmbunătățim pășunile noastre.	12
6. Cum se gospodărește posesorul urban.	7	11. Apel către pomicultorii din întreg județul.	14
		12. Aviz. rapiță, in, cânepă.	14
		13. Distribuția de piatră vântată.	14
		14. Mana. (Peronospora).	14
		15. Prețurile.	16

Valorificarea cerealelor.

Se apropie secerișul și atât conferința dela Londra a tuturor statelor, cât și conducătorii fiecărei țări agrare se ocupă în primul rând cu aceia, cum ar putea afla modalitatea corespunzătoare ca prețul recoltei de cereale, ce au de vândut să fie în proporție cu prețul produselor industriale ce au de cumpărat.

Grea deslegare! Pe de o parte din cauza supraproduției de grâu cauzată de cele 16

milioane Ha. cu care statele de peste oceanuri și-au sporit suprafețele puse sub plug dela 1914 începând și pe de altă parte din cauza situației dezastruoase financiare a tuturor țărilor, la care se mai poate adăuga și rezistența încăpăținată a statelor industriale Europene, cari înconjoară tendențios ofertele de cereale ce le sosesc dela țările agrare de pe același continent. Le mai convine să steie cu

fabricațiile lor nevândute, decât să consume cele 15% ce le pot primi în Europa, din totalul trebuințelor lor anuale de cereale, rămânând și așa încă 85% pentru Statele Unite Americane, Canada, Argentina și Australia.

La noi se citește prin ziare cu mare bucurie de planul bine venit al conducătorilor noștri dela cârma țării, prin care se preconizează stabilirea prețului minim la cereale, prin adunarea grâului în depozitele ce sustau deja sau vor fi edificate prin centrele din regiunile producătoare și porturile de ieșire.

Camera noastră la rândul ei s'a ocupat și ea de chestiune în ședința Consiliului de Administrație din 22 Iunie a. c. cu care oca-

ziune s'a adus hotărârea ca biroul să facă intervențiile convenite pe lângă Minister, solicitând un astfel de centru și pentru județul Arad. În aceasta privință a propus Ministerului să cumpere dela Casa Andrényi, de aici, magazia mare de produse, de pe drumul Curticiului.

În acelaș timp a făcut intervenție la Minister și în privința capitalului necesar pentru finanțarea acțiunii precum s'au făcut pașii necesari pentru ca și punerea în aplicare a programului să fie încredințată Camerei noastre, care cunoscându-și la perfecție județul, capacitatea de producție și mișcarea în comerțul intern de cereale, ar putea mai bine chibzui în interesul bunului rezultat a acțiunii inițiate.

Spicele de grâu nu sunt atacate de insecte!

de Dr. O. Seymann Ing. Agr.

Biroul Camerei în ziua de 28 Iunie a primit știri alarmante din comunele Conop și Bârzava dela agricultorii cari observând la baza spicului lipsuri de 4—5 spiculețe au afirmat, că întreg hotarul în aceste comune ar fi atacat de niște insecte (goange) ce rod și nimicesc toate boabele de grâu ce se află încă în lapte. Având în vedere starea sufletească a cultivatorilor, descurajată de vitregia timpului, având în vedere mersul anormal al vegetației, trebuie să fim mai atenți decât altă dată, deci *deja în ziua următoare în 29 Iunie* specialiștii Camerei s'au deplasat la fața locului și au examinat cu mare băgare de seamă împreună cu cultivatorii din comunele mai sus amintite mai multe lanuri de grâu și au constatat că:

1. *Grâul este sănătos*, în mod satisfăcător dezvoltat, boabele se află în coacere de lapte, secerișul, dacă timpul permite, în 10—12 zile trebuie început.

2. *Insecte necunoscute*, cari afirmativ ar invada și nimici peste noapte toate boabele din spic, *nu s'au găsit pe nici o holdă de grâu*, căci nu sunt.

3. *La baza spicului în toate lanurile de grâu am aflat 4—5 spiculețe sterile*, (sterile — fără rod).

Faptul că la baza spicului, anul acesta găsim mai multe spiculețe sterile decât în ani cu timp normal, se datorește împrejurărilor climatice din timpul înfloritului. *În cazul când în timpul înfloritului sau fecundației avem ploii sau ceață multă, parte din spiculețe rămân sterile*. Cultivatorii de grâu știu cu toții că atât la grâul comun românesc cât și la grâul de Banat — cari 2 forme sunt cultivate la noi pe suprafețe mai mari — spicul se subțiază către vârf, iar la baza spicului găsim totdeauna, și în ani normali, 2—3 spiculețe sterile. *Nu insectele, ci ploile au cauzat lipsurile*, deci putem liniști pe plugarii înfricoșați, că nu trebuie să aibă teamă de nimicirea recoltei din partea goangelor, numai ploile să nu facă stricăciuni și să permită executarea secerișului la timp. Plugarii atenți o să găsească ca de obicei fel de fel de insecte în număr mai mare sau mai mic după regiune, dar aceasta nu e important și nu e periculos pentru recoltă.



Instrucțiuni pentru combaterea gârgăriței și moliei de grâu din magaziile de cereale.

Camera de Agricultură a constatat toamna trecută că majoritatea magaziiilor pe sate sunt infectate de gârgăriță și de molia grâului. Deci toți agricultorii producători de cereale în interesul lor propriu sunt rugați să curețe în mod radical toate șoproanele și hambarele unde se păstrează cerealele, lucru ce acum se poate executa foarte ușor, când magaziile sunt aproape goale. Desinfecția se face în modul următor:

Înainte de toate se îndepărtează toate resturile de cereale vechi, iar magazia se curăță bine de toate murdăriile, mai ales de prin crepăturile și găurile pereților, iar murdăria măturată se arde.

Apoi toate ferestrele și orice deschizătură se astupă bine cu saci sau cu sdrențe, iar în mijlocul magaziei se pune un sejac (pirostrie) pe care se așează o oală de fier sau o bucată mai groasă de tinichea (plev) în care se pune pucioasă amestecată cu silitră. Se dă foc pucioasei și se închide bine și ușa astupându-o cu saci și se lasă ca fumul de pucioasă să stea 3 zile în magazie.

Cantitatea de pucioasă și silitră ce trebuie arsă depinde de mărimea magaziei. Pentru ca să cunoaștem aceasta trebuie să măsurăm înainte lungimea, lățimea și înălțimea magaziei. Înmulțim lungimea cu lățimea, iar rezultatul îl înmulțim cu înălțimea și obținem astfel volumul magaziei în metri cubi. Pentru podul magaziei calculul e la fel. Înmulțim lungimea cu lățimea apoi cu înălțimea podului iar rezultatul

obținut îl împărțim cu 2 și obținem volumul în metri cubi.

Pentru fiecare metru cub al magaziei va trebui să ardem 30 grame pucioasă amestecată cu 2 grame silitră. Dacă odată știm câți metri cubi are magazia noastră, socoteala va fi ușoară, ca să aflăm câtă pucioasă amestecată cu silitră va trebui să ardem.

Fumul pucioasei fiind mai greu ca aerul se lasă în jos, din care cauză trebuie să aprindem pucioasa mai înainte în pod și apoi jos în magazie.

După trei zile cât trebuie să stea fumul de pucioasă în magazie, deschidem larg ușa și ferestrele pentru aerisire.

După aceasta pereții magaziei să se vărue de 2 ori, ca să formeze o coajă groasă și să astupe cât mai bine crepăturile, cu un var care se prepară astfel: Într'un vas (hărdău) mai mare se pune 10 kgr. var gras, nestins peste care se toarnă cu încetul 100 litri apă. În varul astfel stins se va amesteca apoi 7 litri petrol, cu care se va putea începe văruierea magaziei. Podelele magaziei se vor opări bine cu leșe ferbinte.

Lucrați cu mare băgare de seamă la aprinderea pucioasei spre a înlătura orice pericol de incendiu.

Pucioasa și silitra se pot căpăta la Arad Firma Ludovic Färber Bul. Reg. Ferdinand No. 20 cu prețul de Lei 13 per kgr. de pucioasă și Lei 30 per kgr. de silitră.

Biroul Camerei.



Mersul vremii în anii 1930-1932 în regiunea de șes și regiunea deluroasă a județului Arad.

Ing. Agr. V. Șoica.

Pentru a avea o îndrumare sigură asupra vremurii în județul Arad, Camera de Agricultură a înființat stațiuni meteorologice (de observare asupra mersului vremii) în mai multe puncte din regiunea de coline și șes. Observațiunile se fac și se notează zilnic, în tot cursul anului. Cunoașterea mersului vremii are însemnătate mare pentru agricultură. Cultura

plantelor agricole într'o anumită regiune este legată de mersul vremii. Spre pildă: plantele de nutreț (trifoiu, fânețe etc.) merg mai bine în regiunile cu ploi mai multe, iar în pustă unde cantitatea de apă ce cade e mai mică, nu se dezvoltă așa de bine. De pildă: Trifoiul roșu în regiunea de șes se poate recolta numai o singură dată în cursul anului, pe când

În regiunea de deal de 2—3 ori. Spicoasele merg bine în regiunea de pustă, unde au căldura trebuincioasă pentru ajungerea la maturitate și formarea boabelor. Porumbul merge bine în regiunea cu ploi bogate în timpul ivirii spicului, ștuleților și mătasei, adică în Iulie-Aug.

Cartoful merge mai bine în regiunea de coline, decât în regiunea de șes, căci are mai multe ploi și condițiuni de dezvoltare mai bune.

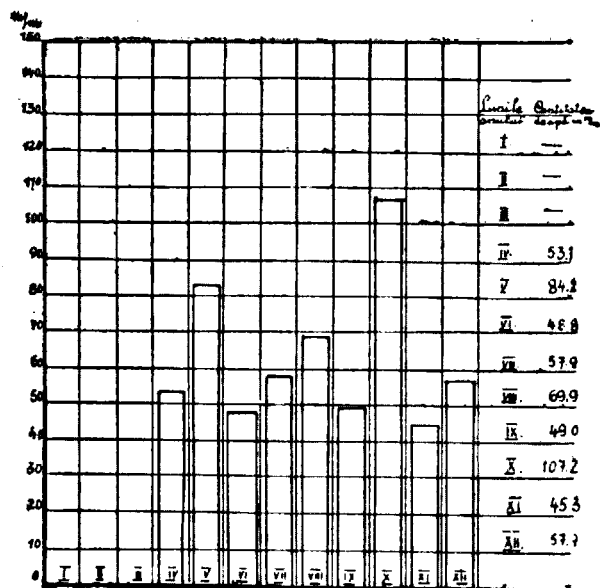
Iată dar după aceste pilde, ce însemnătate are cunoașterea mersului vremii în anumită regiune. Numai așa putem ști că într'o regiune dată merge sau nu o anumită plantă, dacă cunoaștem mersul vremii din acea regiune. Adică vom ști că cerințele plantei pot fi îndeplinite sau nu, că merge planta în aceea regiune sau nu.

Dar ca să putem ști mersul vremii într'o anumită regiune, trebuie să urmărim vremea o perioadă de mai mulți ani, pentru ca să tragem o concluzie (o medie generală) a vremurii.

Observațiunile cari se fac zilnic sunt îndreptate asupra precipitațiunilor (ploi, zăpadă, grindină), asupra temperaturii (căldurii) și mișcării aerului (vântului).

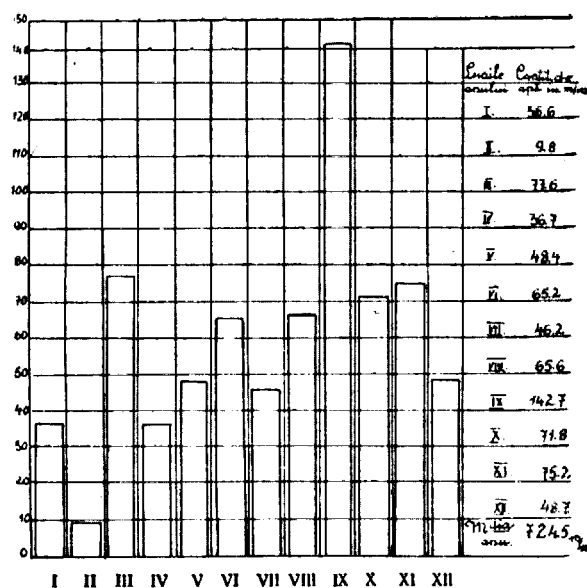
Dintre aceste observațiuni, mersul ploilor are însemnătate mare. Nu interesează numai cantitatea de apă ce cade ci și cum e împărțită în timpul anului, epoca când cade. Pentru aceasta vom da mai jos diagramele ploilor, în regiunea de șes și coline a jud. Arad, din anii 1930—1932, și media precipitațiunilor acestor ani. După cum am spus, pentru a avea o medie generală cât mai aproape de adevăr, ne trebuiesc observațiunile dintr'o perioadă de mai mulți ani, dar totuși putem să ne orientăm și din datele de mai jos :

Precipitațiuni în regiunea de coline, din anul 1930.



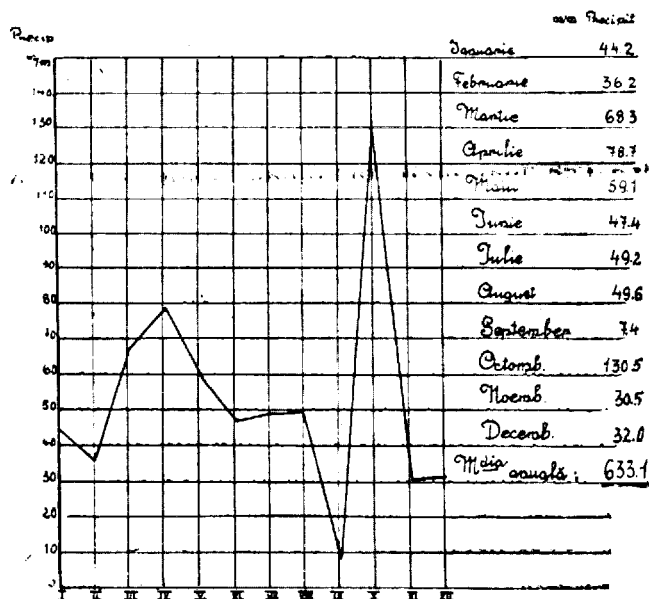
Legenda:
0 - 150: mm. de apă căzută sub formă de precipitațiuni I-XII: Lunile anului.

Precipitațiuni în reg. de coline, din anul 1931.



Legenda:
0—150=mm. de apă căzută sub formă de precipitațiuni I-XII Lunile anului.

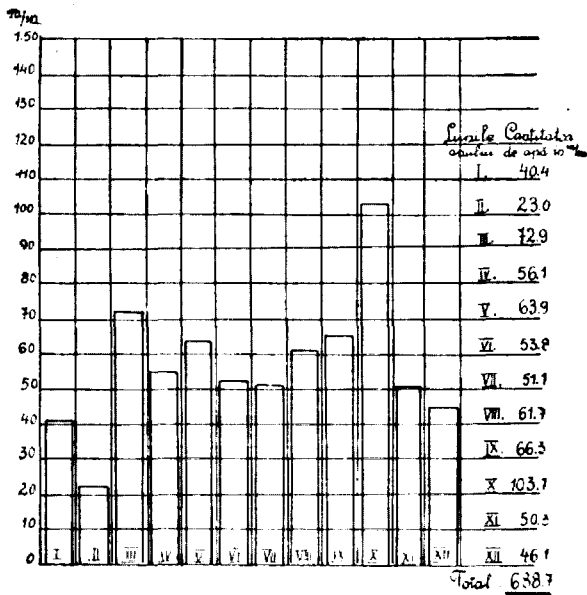
Precipitațiuni în regiunea de coline, din anul 1932.



Legenda:
0—130: mm. de apă Căzută sub formă de precipitațiuni I-XII: Lunile anului.

Cumpărați
„Darsin“ dela Ca-
meră pentru stro-
pitul viilor cu 70.
Lei per. kgr.

Media lunară a precipitațiilor din anii: 1930, 1931 și 1932.
în regiunea de coline.

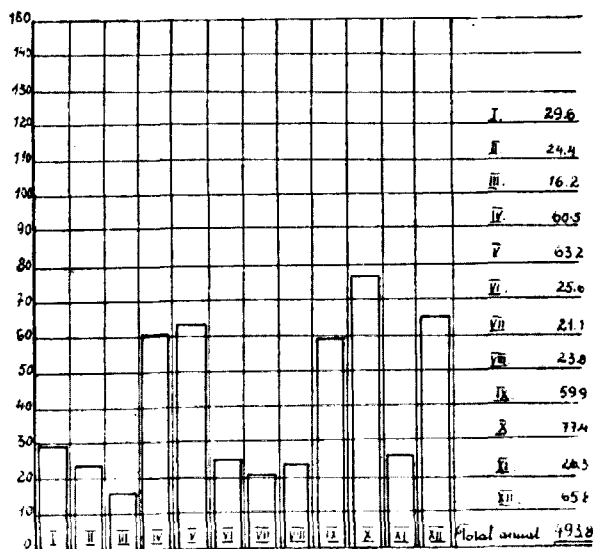


Legendă :

0-150 : mm. de apă căzută sub formă de precipitațiuni I-XII: Lunile anului.

Se vede că în regiunea de coline cantitatea cea mai mare de ploaie cade în timpul toamnei și primăverii. În perioada aceasta de 3 ani, cantitatea cea mai mare de ploaie a căzut în luna Octombrie și cea mai mică în luna Februarie. Cantitatea totală de apă anuală este de 688.7 mm.

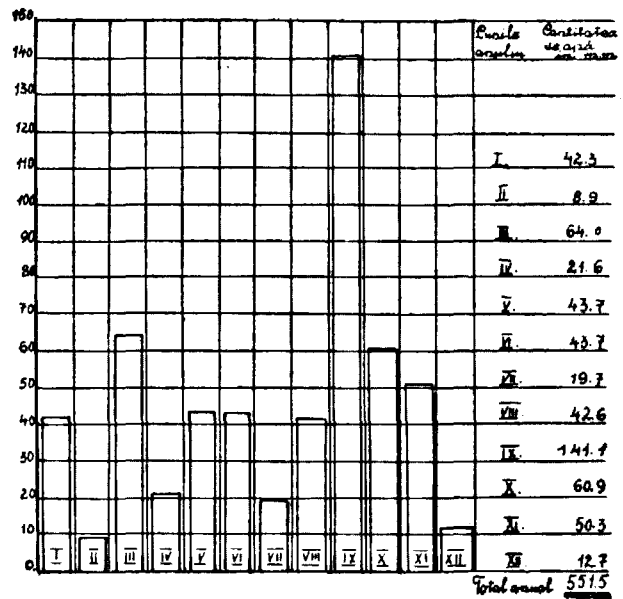
Precipitațiuni în regiunea de șes, din anul 1930.



Legendă :

0-150 : mm. de apă căzută sub formă de precipitațiuni I-XII: Lunile anului.

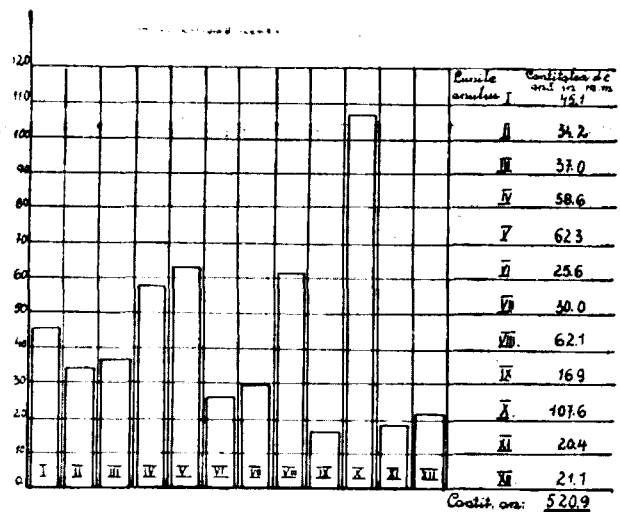
Precipitațiuni în regiunea de șes din anul 1391.



Legendă :

0-150 : mm. de apă căzută sub formă de precipitațiuni I-XII: Lunile anului.

Precipitațiuni în regiunea de șes din anul 1932.



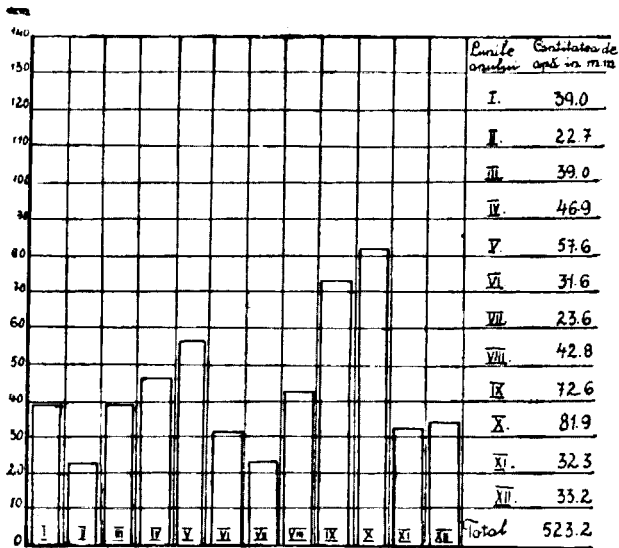
Legendă :

0-120 : mm. de apă căzută sub formă de precipitațiuni I-XII: Lunile anului.

Viticultori!

Ingrijiiți-vă viile, căci cu timpul anormal le năpădesc bolile, cari distrug recolta.

Precipitațiuni, Media lunară din anii 1930, 1931,
și 1932.
regiunea de șes.



Legendă:

0—140: mm. de apă căzută sub formă de precipitațiuni
I—XII: Lunile anului.

Din aceste diagrame de la șes, se vede că cantitatea de apă ce cade în cursul anului este mai mică decât la coline. Și aici, apa cea mai multă cade în timpul primăverii și toamnei. Luna cu cea mai mare măsură de apă căzută este Octombrie și luna cu cea mai puțină ploaie este Februarie. Cantitatea totală de apă anuală în regiunea de șes, în aceasta perioadă de 3, ani, este de 523,2 mm.

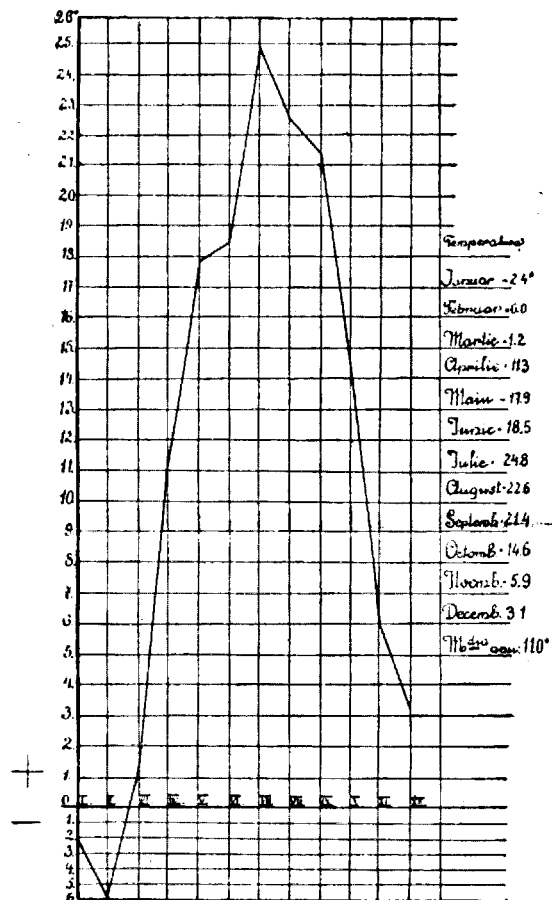
O concluziune pe care o putem trage e următoarea:

Agriculorul să se folosească de cunoștința acestor date și să se dea după vreme. Adecă lucrările lui să fie în așa fel făcute, ca să tragă cel mai mare folos, în regiunea în care se află. Se vor face arături adânci de toamnă, mai cu seamă în regiunea de șes, pentruca să prindă și să înmagazineze apa care cade în cea mai mare măsură toamna și primăvara. Aceasta apă să fie păstrată în pământ peste vară, la îndemâna desvoltării plantelor, prin lucrări corespunzătoare — prașile, întoarcerea miriștilor, grape etc. În felul acesta pământul ar putea să primească și din ploaia puțină, așa cum e, din timpul verii, de cele mai multe ori torențială și din care cea mai mare parte se perde prin ridicare sub formă de aburi. Pământurile ne fiind lucrate rațional, nefiind afânate, dos-

pite, nu o pot primi repede în ele și nu o pot păstra. Sub bătaia soarelui, din cauza căldurii mari din timpul verii, repede se ridică în aer sub formă de aburi.

Mersul temperaturii este un factor care hotărăște împreună cu ploile, clima unei regiuni. Dăm mai jos diagrama temperaturii în regiunea de coline și de șes a anului 1932.

Temperatura anului 1932, din Regiunea de coline.

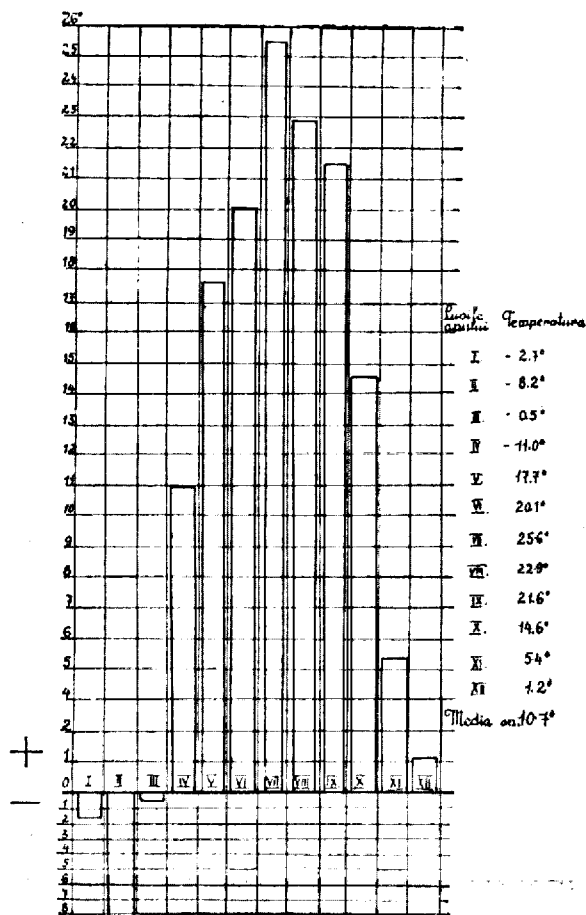


Legendă:

-6—26° Temperatura în grade Celsius. I—XII: Lunile anului.

POMICULTORI!
Inscrieți-vă la
cursul de altoit.

Temperatura anului 1932 din regiunea de șes.



Legendă:

-8 -26 grade de temperatură Celsius. I-XII: Lunile anului

Vedem, că media anuală a temperaturii în regiunea de coline este de 11°C iar în regiunea de șes este de 10,70°C. Temperatura cea mai ridicată în regiunea de coline este în luna Iulie, 24,8°C, iar cea mai scăzută în luna Februarie de -6°C. (sub zero). În regiunea de șes 25,6°C. În Iulie și -8,2° (sub zero) în Februarie. De aici se vede că clima este dulce, fără treceri bruște dela un anotimp la altul și plantele au căldura trebuincioasă pentru a ajunge la maturitate.

Meseria de agricultor trebuie să țină socoteală și de aceste cunoștințe. Agricultorul se luptă cu natura vitregă pe care nici odată nu va putea să o învingă, ci numai să i-se acomodeze, adică să se dea după ea, pentru ca să obțină rezultate favorabile. Pentru aceasta trebuie să cunoască o parte din tainele ei. Noi n-am făcut decât să tragem atenția agricultorilor și în aceasta direcție, cu datele puține pe cari le avem din 3 ani de observațiuni meteorologice.

Căutăm însă ca în viitor, când vom putea trage concluzii mai sigure pe această cale, să fim cât mai de folos agricultorilor noștri. Căci după cum zice un vechi cronicar: „Nu stau vremurile sub bietul om, ci bietul om sub vremuri.“

Membrii Camerei din Alba-Iulia au cercetat județul nostru.

Cu data de 23 Iunie a. c. au sosit dinspre Timișoara 28 excursioniști, membri ai Camerei din Alba, cari conform planului stabilit în prealabil au sosit pentru a cerceta județul nostru, în special podgoria și cooperativa „Dealul Curții” din Miniș care s'a înjghebat pentru valorizarea produselor viticole ale membrilor ce o compun.

Oaspeții noștri după ce au fost primiți la gară, asociați de reprezentanții Camerei noastre, precum și de podgorenii din Miniș și Directorul Școlii Viticole de acolo, au parcurs următorul program, stabilit pentru întreg timpul cât au stat la noi:

La ora 9.30 Sosirea dinspre Timișoara la gara mare și primirea oaspeților.

La ora 9.45 Plecarea în oraș la biroul Camerei.

La ora 10.20 Plecarea la pepinieria Camerei din Str. Sf. Gheorghe.

La ora 10.50 Plecarea la pepinieria Camerei de lângă Mureșul mort.

La ora 11.15 Plecarea la motor.

La ora 11.30 Plecarea cu motorul electric spre Miniș.

La ora 12.45 Masa la Școala de Viticultură Miniș.

La ora 14. Cercetarea stupăriei D-nei N. Juncu în legătură cu activitatea Camerei.

La ora 14.30 Plecarea spre a cerceta via Școlii, via N. Dragoș Simion Mârza, și S. Topor.

La ora 16.20 Plecarea spre a cerceta în comună pivnițele: Simion Mărza, N. Dragoș, Dumitru Rusanda, Brad Teodor.

La ora 17.20 Cercetarea cooperativei „Dealul Curtli” și pivnițele ei și ale școalei viticole.

La ora 18.20 Cercetarea pepinierelor de vițe.

La ora 19.17 Plecarea spre Radna cu motorul.

După cum reese din program, excursioniștii au cercetat în Arad biroul Camerei și pepinierele ei, iar după aceasta au fost transportați cu motorul electric la Podgorie, în comuna Miniș unde în primul rând li s'a dat din partea noastră o masă simplă, fiind toți oaspeții Camerei. După aceea au fost cercetate la fel ca în program stupăria de lângă Școala Viticolă, via Școalei, via și pivnițele viticultorilor fruntași din comună, pivnița cooperativei „Dealul Curtli” și a școalei.

Excursioniștii au primit explicații detaliate în fiecare loc unde au stat, parte prin conducătorii Camerei, prin directorul școalei viticole și parte, prin proprietarii viilor și a pivnițelor ce au cercetat.

Sleanurile de vii bine îngrijite ale fruntașilor Simion Mărza, Nicolae Dragoș, Gheorghe Rusanda și T. Brad din Miniș, precum și pivnițele lor curățate, foarte frumos orânduite, cu buțile pline de vin manipulat la perfecție, au fost mult admirate și de viticultorii din regiunile Ighiului, cel mai vestit producător de vinuri din Transilvania.

Este locul să i-se aducă laude binemeritate și Cooperativei care prin felul cum este înjghebată și prin forțele de care dispune, precum și prin modul adaptat relativ la comercializarea vinurilor etc, a dovedit a fi de mare folos podgoreanului membru în deosebi între împrejurările de azi, când este, atât de grea plasarea produselor.

Realități și constatări prin județ.

Cum se gospodărește Composesoratul urbarial din Aradul-Nou.

de Inginer Agronom, Sim. Grecu.

În fruntea Composesoratului urbarial din Aradul-Nou stă Dl *Friedrich Francisc* un om harnic și priceput și care deși nu primește leafă aleargă și muncește cu multă dragoste pentru interesele obștești.

Gospodăria Composesoratului îi este scumpă, toate treburile se fac cu tragere de inimă și nu-i deloc mirare, că ele merg bine, cu toate greutatețile apăsătoare ale zilei.

„Omul sfințește locul” spune înțeleptul proverb strămoșesc, și aceasta se adevărește odată mai mult în orânduiala pilduitoare în conducerea Composesoratului.

Gospodăria Composesoratului se compune din două curți cu case, grajd, magazine pentru adăpostul păzitorilor, îngrijitorilor, pentru animalele de reproducție și pentru depozitul furagelor. Peste tot domnește ordinea și curățenia.

Armăsarilor de reproducție în număr de 2, tauri în număr de 8 și 4 vieri sunt în mod exemplar întreținuți. Este o adevărată întrecere, ce merită să fie remarcată și pentru care trebuie să aducem toată lauda conducătorului Composesoratului, care se îngrijește, ca reproducătorii comunei să fie de rassa cea mai curată.

Păzitorii vitelor și îngrijitorii reproducătorilor sunt bine și cu mulțumire tratați, achitându-li-se lefurile la timp și complet, la toți li se oferă adăpost pentru familiile lor și o bucățică de pământ pentru o grădiniță de zarzavat.

Grație unei priceperi și sârguințe ce o depune conducătorul composesoratului în administrarea bunului obștesc, anul acesta Composesoratul s'a ales cu un venit neașteptat de lei 48.000, care va permite complectarea și schimbarea reproducătorilor mai slabi, cu alții mai buni, mai selecți, precum și construirea unui grajd model pentru dâșii, deoarece credem, că aceste venituri de acum înainte vor deveni regulate.

Cum au gospodărit conducătorii pășunile că s'au ales cu un venit atât de frumos?

Cele 560 de jugh. ce le posedă 7000 de suflete din Aradul-Nou, pe lângă că au fost împărțite în porțiuni pentru fiecare specie: vaci, cai, porci, dar fiecare porțiune *nu s'a pășunat toate deodată, ci succesiv*, bucată cu bucată.

Cum timpul de primăvară și ploile din anul acesta au favorizat creșterea abundentă a

ierbei, pe pășunea unde vitele au umblat mai puțin, în luna Iunie s'a constatat, că ea s'a transformat în fâneață, cu iarbă deasă, înaltă și bună de cosit.

Fâneața nouă a fost împărțită în parcele și care scoțindu-se la licitație, s'a obținut câte 700—800 Lei parcela.

Facem nu numai o simplă înregistrare a cazului, dar ne permitem și unele comentarii și tragerea unor concluzii și învățăminte folositoare și pentru aite comuni.

Composesoratul foarte bine a făcut, că a împărțit pășunea în mai multe tarlale (table), acestea din mai multe motive.

Pășunile noastre sunt slabe nu pentru că terenul este de proastă calitate, *ci din cauza bătătoririi prea mult al locului*, fie cu un număr prea mare de vite aduse la pășune, fie prin plimbarea, în multe cazuri fără nici un rost, al vitelor pe întreaga pășune, fie prin admiterea vitelor la pășune prea de timpuriu primăvara (înainte de 1 Mai), fie pășunatul vitelor pe întreaga pășune și fără întrepreri, aproape anul întreg.

Cu alte cuvinte, tâlmăcind în alt sens cele spuse, pășunea noastră nu este rea *din cauza terenului, ci din cauza lipsei de ordine în folosirea ei.*

Primăvara de obicei terenul este din iarnă dospit și bine afânat, așa că el se înțelînește bine și ierburile cresc repede.

Dacă însă lăsăm vitele pe un astfel de teren nezvântat încă, plantele cu rădăcinile lor plâpânde sunt strivite și îngropate cu copitele vitelor, de unde nu mai pot răsări. Și atunci de ex. în loc de 100 rădăcini sau fire de plante pe un metru patrat, avem numai 50, sau chiar și mai puțin.

Și astfel iată cum în loc de pășune bună avem pășune rea, iar noi ne plângem că terenul este de vină.

Tot acelaș lucru se întâmplă, dacă avem prea multe vite la jug. sau pășunăm fără întrerupere.

Composesoratul din Aradu-Nou, a înțeles acest lucru, și *ca oameni de ordine* au făcut mai multe tarlale, pe cari le-a pășunat succesiv, trăgând astfel un folos mare pentru nevoile Composesoratului și al locuitorilor, cari până în anul acesta, se duceau la mari depărțări, prin comunele învecinate și cumpărau fân dela alții.

Cu ocazia cosirei fânului s'a mai întâmplat un lucru, pe care nu l-a prevăzut și n'a putut intra în calculele dinainte stabilite al Composesoratului.

Iarba care a rămas nepășunată crescând mare în mai multe locuri a început să se îmbătrânească, așa că vitele acum o ocolesc.

În schimb însă pe terenul cosit, iarba a otăvit din nou, tânără și soculentă, așa că vitele găsesc deacum înainte o hrană aleasă.

În acelaș timp pășunei folosită până acum i se dă posibilitatea să se recreze și să se refacă în urma istovirei, din cauza bătătoritului terenului. Otava a crescut deasă, deoarece în timp de 2 luni de primăvară, rădăcinile s'au înmulțit și adâncit; aceasta întărire și refacere a plantelor a dat locul unei vegetații bogate.

Chiar dacă vine seceta, pășunea refăcută va lupta cu arșița soarelui, care din cauza umbrei și desimeii rădăcinilor, nu va putea ajunge până la adâncul lor.

Plugarilor! luați exemplul dela oamenii de ordine, pricepuți și cu tragere de inimă din Aradu-Nou și nu vă plângeți zadarnic că soarta este nedreaptă cu voi.

Opriți-vă un moment și gândiți-vă, *că dacă pășunea numai într'un an se poate reface și transforma în fâneață, îmbunătățirea celei din comuna D-voastră este stângenită numai de spiritul de dezordine al D-voastră.*

Plângerea cultivătorilor sfeclei de zahăr.

Grupul din Arad și Banat al Cultivătorilor sfeclei de zahăr au înaintat Ministerului de Agricultură și Domenii și Ministerului de Industrie și Comerț următorul memoriu în legătură cu nedreptățile ce li-se face din partea fabricelor:

C O P I E.

Domnule Ministru,

Sindicatul nostru, ca instituțiune ce reprezintă interesele celor — aproape — 3500 de producători ai fabricelor de zahăr din Arad și

Timișoara, Vă înaintează plângerile de mai jos :

Comisiunea Mixtă — Comisiunea comună a fabricelor de zahăr și a cultivatorilor de sfeclă de zahăr — aduce hotărâri, prin cari su-praveghează cu grijă, că fabricile de zahăr să nu poată eluda pe cultivatori și să nu-și poată procura avantaje neadmise în dauna cultivatorilor.

De sigur că Comisiunea Mixtă de aceea aduce aceste hotărâri ca să fie executate cu grijă atât din partea fabricelor cât și din partea cultivatorilor, fiindcă numai astfel se poate asigura liniștea și armonia exploatării.

Obligamentele cultivatorilor față de fabrici se și îndeplinesc în proporție de 100 procente, fabricile însă se suprapun atât peste obligamentele lor contractate cât și peste hotărârile Comisiunii Mixte, cauzând cu acestea cultivatorilor greutățile cele mai mari și punându-i în situațiile cele mai dificile.

Conform anexei No. 3 al convenției Comisiunii Mixte din 22 Martie a. c. fabricile sunt obligate de a achita restanțele de 1800 Lei după vagon rămase din anul trecut până la 15 Aprilie a. c. În loc de 15 August a. c. pentru care în schimb cultivatorii trebuie să bonifice fabricelor 100 lei de vagon.

Vă raportăm că fabricile — deși am intervenit de mai multe ori — nici cum, la două luni după termenul fixat, n-au satisfăcut acestui obligament.

Conform punctului 7 din convenție, fabricile sunt obligate a da cultivatorilor un avans de cultivare de Lei 1500 per hectar, ce a devenit scadent în întregime deja după răritul sfeclei.

Fabricile n-au achitat cultivatorilor aceste avanse de cultivare, cu toate că am intervenit permanent, pe când sfecla e deja și săpată, punând cu această procedură pe producători înaintea situației celei mai desnădăjduită.

Dvs. cunoașteți mai bine dificultățile grave a vieții economice de azi, știți că agricultorii cum sunt de lipsiți de bani chiar în perioada aceasta a anului, credit nu au și astfel cele materiale necesare cultivării nu și le pot procura.

Economul a știut prea bine și la semănat,

că nu va putea cultiva sfecla în lipsă de bani, dar fiindcă contractul legat cu fabrica și hotărârile Comisiunii Mixte i-a asigurat avansul de cultivare, a așteptat liniștit primăvara, deoarece fabricile au fost obligate din două părți pentru achitarea cheltuelilor de cultivare.

Lucrările de cultivare a sfeclei ajung încet la terminare, iar fabricile direct au părăsit pe cultivatori cu avansul de cultivare, provocând nedumeriri și dificultăți ne mai auzite printre cultivatori — mai mult mici agricultori — din trei județe. În multe locuri se întâmplă că în urma unei astfel de procedură a fabricii, muncitorii zileri rămân seara fără de pâine după o zi întreagă de lucru și noi degeaba încunoscîm fabricile despre aceste cazuri triste, ei se referă la situațiile grave economice și refuză achitarea avanselor de cultivare.

În fine Vă raportăm, că fabricile în caz de sunt nevoite să facă plăți acestea nu le execută cu bani, ci cu zahăr, pe când punctul 2 din convenția din urmă a Comisiunii Mixte pronunță pozitiv că fabricile pot achita pe cultivatori numai cu bani.

Plata cu zahăr pentru fabrică e foarte avantajoasă, fiindcă pe lângă prețurile apăsate de azi își plasează zahărul cu preț ridicat, însă e cu atât mai defavorabilă aceasta plată pentru cultivatori, cari în situațiile lor strâmtorate sunt nevoiți să vîndă zahărul mai eștin decât le socotește lor fabrica. Zahărul dat cultivatorilor în loc de bani e socotit de fabrică și acum cu 28 Lei, iar în urma oferirilor mari cultivatorii de multe ori sunt nevoiți a-l vinde cu Lei 24.

În legătură cu înaintarea tuturor acestor plângeri, cu onoare Vă rugăm să binevoiți a ordona intentarea unei anchete urgente contra fabricelor pentru documentarea acestora și a constrânge pe fabrici cu toată gravitatea și rigozitatea Dvs. la îndeplinirea fără de restanțe a obligamentelor lor întreprinse în contracte și în hotărârile Comisiunii mixte, așa cum sunt respectate toate aceste în proporție de o sută de procente de cultivatori.

Primiți Domnule Ministru expresia profundelor noastre stime.

În numele: Secțiunii din Arad și Banat al

Sindicatului Cultivatorilor de sfeclă de zahăr din Ardeal.

Președinte:

(ss) *Ladislau Purgly*

Secretar:

(ss) *Paul Alföldi*

N. R. și Camera de Agricultură a județului a făcut în nenumărate rânduri intervențiuni în această privință însă fără succes. Ceva și mai mult. Dl. N. Popescu Ing. Agr. Insp. conducătorul tehnic al acestei Camere înainte de abdicare din calitate de membru activ, a avut ocaziune să aducă și personal în

discuție, cauza cultivatorilor, când Comisia Mixtă a zahărului își avea ședințele pentru a aplana discordanța dintre agricultori și fabrică. D-sa a avut însărcinarea să facă și cercetări la fața locului în urma cărora a depus acte cu date precise în chestiune și totuși nici în urma atâtor rapoarte clare, care au consumat timp nu s-a putut obține îmbunătățirea cerută de cultivatori.

Sperăm că memoriul de sus să aibe mai mult succes.

Scoaterea și manipularea mierei.

de Dr. O. Seymann Ing. Agr.

Nectarul cules de albine nu e miere, căci conține 80% apă și 20% zahăr, mierea conține 78% zahăr și 22% apă, iar ca nectarul să fie miere cea mai mare parte din apă trebuie eliminată. În timpul evaporării apei nectarul trece prin diferite procese chimice, mierea trebuie să se coacă, să fie mai deasă și astfel ferită de a-se strica, fermenta sau acidifia (înăcri) și astfel corespunzătoare pentru hrana albinelor și a omului. Indată ce mierea este coaptă albinele căpăcesc celulele de miere. Nectarul cules acuma e transformat și poate fi stors. Dacă pe timpul înfloririi salcâmului este timp răcoros sau adunarea nectarului întreruptă, coacerea se face cam încet, deci trebuie să așteptăm și să avem răbdare să nu scoatem mierea subțire, necoaptă care se scurge de sine din fagurele ținut puțin înclinat, și fermentând se cură. În cazul când am valorifica aceasta miere ne-am compromite marfa și renumele nostru de stupar priceput. De aceea numai atunci să extragem mierea, când circa $\frac{1}{3}$ parte a celulelor sunt căpăcite, iar unde nu s'a început căpăcirea sau fagurii numai pe jumătate umpluți să-i lăsăm coloniei ca în tim-

pul secetei de vară să nu fim siliți a o hrăni iar dacă mai adună și toamna mai putem lua surplusul. Depe fagurii cu mierea coaptă scuturăm și măturăm albinele și punând ramele într'o ladă închisă le transportăm în camera de stors, iar în locul ramelor scoase punem altele. Fagurii căpăciți îi decăpăcim prin furculiță sau cuțit și îi umplem cu apă spre a îndemna albinele să-i îndrepte și să curețe celulele, apoi îi restituim. În stupării mai mari se întrebuintează un bidon cu o sită la mijloc și jos cu un robinet pentru a colecta mierea scursă.

Mierea adunată în centrifugă o strecurăm și o păstrăm în bidoane de tinichea albă, lucrate în falțuri fără cositor, unde după 10—12 zile scoatem spuma și rămășițele iar atunci o așezăm pe un loc uscat și închis acoperit. Dacă cu timpul mierea se cristalizează prin încălzire treptată până la maximum 50 grade Celsius o lichiflăm, ca să nu se altereze, să nu piardă valoarea vitală, gustul și consistența în așa fel ca analiza să nu o califice ca falsificată.

Cele 10 porunci pentru manipularea mierei.

de Dr. O. Seyman ing. agr.

1. Numai miere coaptă să stoarcem. Dacă scuturăm ramele și mierea se scurge, atunci e necoaptă. Numai mierea ce ușor se cristalizează, e permis să o stoarcem mai de vreme.

2. La stoarcere să ținem curățenie deosebită. La stors, decăpăcit strecurat etc. nu se admite decât cu haină, mâna și unelte curate. Să se evite mirosuri proaste și tari ca tutunul, fumul, carbolul, nu se permite prezența de praf, părți de albine, polen, puiet, pastă, apă sau insecte.

3. Mierea trebuie bine strecurată. Mierea caldă din mașină — umplând bidoanele de transportat sau păstrare — se va strecura prin site duble ori triple. Sita rară de sus reține ceara, iar cea fină polenul și părțile mai fine. Când se astupă să nu o curățim prin amestec ci prin apă. Sita trebuie să aibă suprafață mare și atunci nu se înfundă. În America folosesc centrifuga cu fund dublu și cu site între tobă și buzunare. Mierea prin sită să bată la pereții mașinei și deja strecurat trece prin robinet în bidoane.

4. Mierea are să se limpezească. În acest scop pe câteva zile aducem mierea într'o cameră uscată, caldă, fără praf și aerisită și luăm spuma. Mierea trebuie să fie lucioasă, când în-

cepe a-se cristaliza. Dacă dorim ca mierea să rămână mult timp lichidă așezăm vasul în baie de apă caldută de 35 grade Celsius.

5. Mierea ce începe a-se cristaliza trebuie amestecată zilnic. Mierea se cristalizează în mod diferit. Se formează niște bile, iar restul rămâne în stare lichidă. Spre a preveni acest lucru mierea o amestecăm bine cu un baston de lemn astfel mierea se va cristaliza în mod uniform în cristale fine și mici.

6. Mierea a-se strecura și așeza după flori și feluri sau se va amesteca cu grije spre a obține o marfă standard uniformă. În cazul când stoarcem sau amestecăm fel de fel de miere trebuie să avem grije ca una să nu devolarizeze cealaltă prin culoare, gust, adică amestecul calității inferioare să se amelioreze.

7. Când amestecăm mierea să nu o încălzim decât la 35°C. la căldura stupului.

8. Mierea în stare lichidă trebuie pusă în sticle.

9. Serviți cumpărătorii ca comerciantul cel bun.

10. A nu se vinde tot, ci treptat. Consumătorul să știe că în tot anul poate cumpăra miere de aceeași calitate superioară.

Cum să îmbunătățim pășunile noastre.

de Dr. O. Seymann Ing. Agr.

Toate pământurile cu ierburi a Țării Românești sunt corespunzătoare pentru pășune în afară de terenurile cu nisip sburător, cu apă stătătoare sau tetenurile stâncoase și faptul că majoritatea pășunilor noastre sunt slabe se datorește exploatărei greșite și întreținerii rele.

Cu ocazia reformei agrare, în multe regiuni agricultorii au cerut terenuri noi în loc să îmbunătățească pășunile existente, iar în multe comune au folosit fânațele pentru pășunarea vitelor.

De prezent voiu povesti despre una din acele metode prin cari putem îmbunătăți mai ușor și mai ieftin pășunile noastre. În primul rând trebuie să stărpim buruienile bătoase, spinoase și otrăvitoare, căci aceste ocupă loc mult și iau locul erburilor bune reducând astfel în mod considerabil capacitatea pășunilor, de a hrăni un anumit număr de vite.

Acolo unde sunt burueni groase trebuie să le stărpim prin forța publică, însă aceasta avem să repetăm în mai mulți ani în șir, spre a

împiedeca rădăcinile rămase în pământ să lăstărească din nou și să se întindă. Dacă procedăm astfel și buruenile s-au rărit, curățirea permanentă a pășunilor trebuie dată în grija păstorilor, cari pot executa foarte ușor. acest lucru în cursul pășunatului. Parcă ași auzi observația săteanului „*Păstorii noștri leneși nu se pot obliga la așa ceva.*”. Dar și eu sunt gata cu răspunsul „*Danu se obligă, fiindcă de păstor pe sate se angajează totdeauna cel mai slab lucrător, fiind acesta cel mai eftin.*”. Dar se răsbună economisirea greșit aplicată când păstorului se dă o leafă atât de mică, căci nu prea găsim oameni de treabă pentru plata de nimica.

Lucrătorii slab plătiți și nemulțumiți nici nu lucrează dar nici vitele nu le îngrijesc, nu le va adăpa la timp, ba chiar mai mult, le lovesc poate așa de tare încât vor șchiopăta sau vor face să stârpească animalele scumpe de prăsilă. Însă când păzitorul primește plată bună putem angaja oameni de treabă, demni de încredere, dela cari putem pretinde că atât ei, cât și ajutorii lor să aplice pe vârful bățului lor un utic ascuțit cu ajutorul căruia anul întreg, pe tot timpul pășunatului, vor distruge buruenile.

„Va să zică când pășunea e buruenoasă nu păstorul este vinovat, ci stăpânul ei.”

Păstorul regulat plătit poate fi obligat și la aceea ca să manipuleze în mod rațional și băligarul de pe pășune, să schimbe sistematic locul de odihnă al vitelor (locul unde țin amiaza) așa încât să fie gunoită treptat suprafața întreagă a pășunii, nu numai împrejurul fântânilor. Adeseori păstorul adună gunoiul și îl vinde altora. Astfel gospodărit pământul pășunii, va slăbi, erburile bune se vor rări și în fine creșterea vitelor va fi stânjenită.

Însă în cazul când agricultorii nu cară gunoiul adunat de pe pășune pe terenul arător și nici nu-l ard, creșterea ierburilor se va îmbunătăți și prin aceasta se va spori capacitatea de întreținere a pășunii.

Prin schimbarea deasă a locurilor de o-

dihnă gunoiul va fi mai egal repartizat, însă ca acest gunoi să-și poată desvolta în mod uniform efectul favorabil pentru creșterea ierbei, trebuie să-l grăpăm bine.

În fiecare primăvară și așa trebuie să pieptănăm pășunea cu grapa de fier bine ascuțită, căci aceasta lucrare activează tot așa de bine asupra pășunii ca și săpatul la plantele prășitoare.

Trbuie să înceteze odată folosirea greșită a pășunilor, căci prin sfaturi ce nu se pot realiza, nu putem ajuta. *In ultimul timp s'a recomandat că leacul cel mai bun ar fi, însemnătarea din nou prin semințe de ierburi a tuturor pășunilor producătoare. Ceeace este o părere greșită, căci iarba este slabă dacă pământul e slab sau dacă pășunea e slăbită fiind prea încărcată cu vite. Pe o pășune pârilită și istovită de geaba sămănăm semințe de ierburi, căci aceste și dacă răsar, nu se dezvoltă numai dacă li asigurăm condițiile de trai prin îngrășare, grăpare regulată, îngrijire și folosire rațională.*

Pe o pășune bine întreținută diferite feluri de trifoiuri și ierburi bune se vor întări și răspândi în mod satisfăcător.

Singur numai prin însemnătare de ierburi fără îmbunătățirea pământului nu putem ameliora pășunea.

Sunt însă pășuni pe cari buruenile cu rădăcini adânci — de pildă scaiul dracului, păpădia, osul iepurelui și bozul — se află în număr așa de mare, încât aceste nu le mai putem nimici prin sapă și grapă. Astfel de pășuni trebuie să fie arate adânc, cultivate 2 ani în șir cu plante prășitoare, toate buruenile, stârpite radical apoi aplicând o îngrășare puternică trebuie să facem însemnătarea treptat cu un amestec de ierburi special compuse. Aceasta din urmă lucrare însă este mai grea și mai costisitoare și se poate executa numai după planul și sfaturile unui specialist.

Camera de Agricultură stă la dispozițiunea tuturor agricultorilor cari vreau să ceară îndrumări referitoare la îmbunătățirea pășunilor.

Apel

către pomicultorii din județul Arad.

Camera de Agricultură a Județului va aranja în cursul lunii August cursuri de una zi pentru altoit pomii fructiferi și anume în Mureșel, Socodor, Barațca și Hălmagiu, la pepinierele unde avem pueții necesari sădiți.

Inscrieri se pot face de acum, în scris prin o corespondență sau personal la biroul Camerei No. 32 în decursul oarelor de serviciu.

Camera adresează un apel călduros către toți pomicultorii cari au interes față de aceste cursuri să se înscrie în număr cât de mare întrucât de binele lor, dacă învață cum se fac altoirile de pomi.

Cursurile sunt absolut libere de orice taxă. Participanții vor suporta numai cheltuielile lor de transport până la fața locului și retour și vor aduce cu ei merinde pe o zi.

Cei înscriși vor fi avizați prin Buletin de ziua fix când se vor ține cursurile.

Fiecare pomicultor va participa la cursul care-l cade mai aproape și la care poate lua parte mai ușor și fără multă cheltuială.

Direcțiunea Camerei

Aviz.

Agricultorii cari au de vânzare rapiță, în și cânepă sunt rugați a-se prezenta la biroul Camerei ușa 32 cu mostre de câte 1 kgr. pentru-ca în urma examinării eşantioanelor să putem face intervenția convenită la casele cumpărătoare în vederea vânzării acestor produse. Intervențiile sunt gratuite, deci scutite de orice taxe.

Direcțiunea.

Distribuirea de piatră vânăță.

Prin faptul că cele 15 vagoane piatră vânăță aduse, au fost distribuite în total de către depozitele Camerei dela Podgorie, acțiunea cu sulfatul de cupru pentru anul crt. a fost declarată de încheiată.

De acum înainte distribuim din biroul nostru numai preparatul „Darsin“ pe prețul redus de Lei 70.— per kgr. ab magazie Arad.

Explicațiuni, relativ la modul de folosire se pot avea de pe ticheta lipită pe fiecare pachet original dela fabrică.

Direcțiunea.

MANA. (Peronospora Viticolă)

În anul acesta, ca și în anul trecut, la începutul anului de vegetație se arată un rod frumos și abundent la vița de vie. Podgoreanul nu este sigur de rolul lui decât atunci când a cules și a umplut vasele cu vin. În fiecare an diferite boli și insecte atacă rodul viei, nimicindu-l aproape cu totul, cum a fost de pildă putregalul din anul trecut. În anul acesta de cu primăvară și până'n prezent au căzut foarte multe ploii. Din cauza ploilor abundente, nu s'au putut executa la timp multe lucrări. Pe de altă parte ploile au creiat multă umezeală în aer, cu atât mai mult că din lipsa căldurii nu s'a putut pierde ușor umezeala din aer. Aceasta umezeală este foarte prielnică pentru im-

bolnăvirea viilor de peronosporă. În regiunile unde nu s'au prea făcut stropiri (sprizuire cu farbă de piatră vânăță cu var) acolo grație timpului favorabil (prielnic) viile sunt atât de puternic atacate de peronosporă încât strugurii înegriți au început chiar să cadă; chiar lăstarii au ajuns să fie atacați de această boală.

Bieții podgoreni stau mirați și privesc cu jale cum se pierde rodul viei lor și deci întreaga muncă dintr'un an de zile, fără să știe ce măsuri să ia. Aceasta nenorocire a dat mai mult peste viile din comuna Măderat-Șiria și întrucâtva din Covăsiș. Cultivă podgoreni aceștia din comunele amintite viile din tată în fiu și acum fiind disperați nici nu le vine să

creadă că paguba aceasta enormă se datorește peronosporei.

Ei zic că petele depe frunze și struguri par'că seamănă cu peronospora, dar sunt așa de multe, atacul este atât de mare, încât nici nu le vine să creadă că aceasta este peronospora. Este adevărat că de mult în podgoria noastră nu a fost atât de puternic atacul de mană, deoarece nu am avut în luna Iunie atât de multe ploii ca în anul acesta.

Peronospora nu este altceva decât o ciupercă care trăește pe frunzele, strugurii, lăstarii, cărceii; într'un cuvânt pe toate organele verzi ale viței de vie. Ea se înmulțește prin niște semințe cari fiind duse de vânt ajung pe toate părțile verzi ale viei unde încolțesc și dau naștere la petele cunoscute, la început undelemnii, iar mai târziu albe pufoase și cari pete sunt situate pe dosul frunzei. Frunzele *pe dos* au țesăturile mai rari și deaceia pe acolo *mai ușor* *întră boala* prin frunze. Cunoscând acest lucru *stropitul trebuie făcut mai mult pe dosul frunzelor.*

Când timpul este umed și cald, semința de peronosporă încolțește în timp de 1.1/2 oră. Dela încolțirea semânței și până la apariția petelor albe pe frunze trebuie să treacă 7-8-9 zile. Peronospora după ce a apărut nu o mai putem nimici chiar dacă sprățuim ci numai o oprim. Ca să nu mai avem peronosporă trebuie să sprățuim când semința încolțește.

Dacă prindem acest moment, semința ce

incolțește fiind atinsă cu farbă, chiar numai cu o jumătate Kgr. de piatră vânăată la un Hl. moare și deci nu mai poate da naștere la pete de boală.

Cum să știi când această semință încolțește? Aceasta este mai grea pentru podgoreni. În mod practic trebuie știut că semința nu poate încolți decât numai atunci când pe frunze sunt picături de apă. — Deci după fiecare ploaie, dacă mai este și căldură, să se știe că semința aceasta încolțește. Ca să împiedecăm dezvoltarea, trebuie să stropim imediat după fiecare ploaie.

La școala de viticultură din Miniș, s'a înființat o stațiune care urmărește când poate să apară peronospora spre a ști momentul cel mai potrivit pentru stropit. S'a anunțat de Camera de Agricultură prin primării să se stropească viile la timpul potrivit. Cei cari au stropit imediat nu au peronosporă și cei cari nu au ascultat au ajuns astăzi să privească cu ochii cum își pierd rodul. Viile nu trebuie să se sprățuie după anumite date, ci după cum merge timpul.

Noi vom mai anunța prin primării când va trebui din nou stropite viile pentru a veni în ajutorul celor cari doresc să și apere rodul de această boală. — Toți acei cari nu au stropit viile în urma ploilor din 29 Iunie, să stropească cât mai curând posibil cu farbă de 1,50.2 Kgr. piatră vânăată și 1,1.1/2 Kgr. var nestins la Hl. de apă.

V. Juncu
Inginer Agronom

TABLOU

despre prețurile de pe piețele din orașul Arad și județ.

No. crt.	M a r f a	Unitatea	Arad	Aradul-Neu	Pecica	Chișineu	Ineu	Șiria	Bârzava	Gurahonț	Hălmașu	Cermelu	Pâncota	Șebiș	Buteni	Nădlac	Curtici
			Lei	Lei	Lei	Lei	Lei	Lei	Lei	Lei	Lei	Lei	Lei	Lei	Lei	Lei	Lei
1	Grâu cu 76 kgr. ---	per. 100 kgr.	850	700	780	800	—	820	—	—	—	—	740	750	—	—	—
2	Grâu cu 78 kgr. ---	" 100 "	740	650	750	760	—	550	—	—	—	—	650	—	—	—	—
3	Grâu cu 80 kgr. ---	" 100 "	—	640	730	720	—	—	—	—	—	—	600	—	—	—	—
4	Orz ---	" 100 "	260	—	220	300	—	200	—	—	—	—	—	—	—	—	—
5	Ovăs ---	" 100 "	240	—	240	220	—	300	—	—	—	—	—	300	—	—	—
6	Porumb ---	" 100 "	200	190	185	190	—	200	—	—	260	—	190	240	—	—	—
7	Fasole ---	" 1 "	—	4	5	3	—	4	—	—	—	—	3	4	—	—	—
8	Fân ---	" 100 "	70	60	—	—	—	—	—	—	—	—	—	—	—	—	—
9	Porci slabi ---	" 1 "	—	—	—	—	—	—	—	—	—	—	—	10	—	—	—
10	Porci grași ---	" 1 "	15	—	15	16	—	16	—	—	18	—	—	15	—	—	—
11	Purcei ---	" 1 buc.	—	700	250	250	—	400	—	—	420	—	—	250	—	—	—
12	Vite ---	" 1 kgr.	—	—	7	7	—	—	—	—	—	—	—	8	—	—	—
13	Vișei ---	" 1 "	13	12	11	11	—	—	—	—	—	—	—	12	—	—	—
14	Cai de lucru ---	" 1 păreche	—	—	—	7000	—	—	—	—	3600	—	5000	6000	—	—	—
15	Boi de lucru ---	" 1 "	8000	—	—	8000	—	—	—	—	6400	—	—	7000	—	—	—
16	Pasări, găini ---	" 1 "	70	70	50	50	—	60	—	—	60	—	60	35	—	—	—
17	" pui ---	" 1 "	60	40	35	35	—	30	—	—	25	—	40	20	—	—	—
18	" rațe ---	" 1 "	60	70	40	40	—	40	—	—	30	—	40	35	—	—	—
19	" găște ---	" 1 "	100	90	80	70	—	80	—	—	35	—	110	60	—	—	—
20	Ouă ---	" 1 buc.	0.80	0.80	0.60	0.70	—	0.60	—	—	1	—	1	0.60	—	—	—
21	Lapte ---	" 1 litru	3	4	2.25	3	—	4	—	—	4	—	3	3	—	—	—

VI/30

VII/4

VI/26

VI/25

VI/28

VII/1

VII/1

VI/29

Tiparul Tipografiei Diecezană Arad.